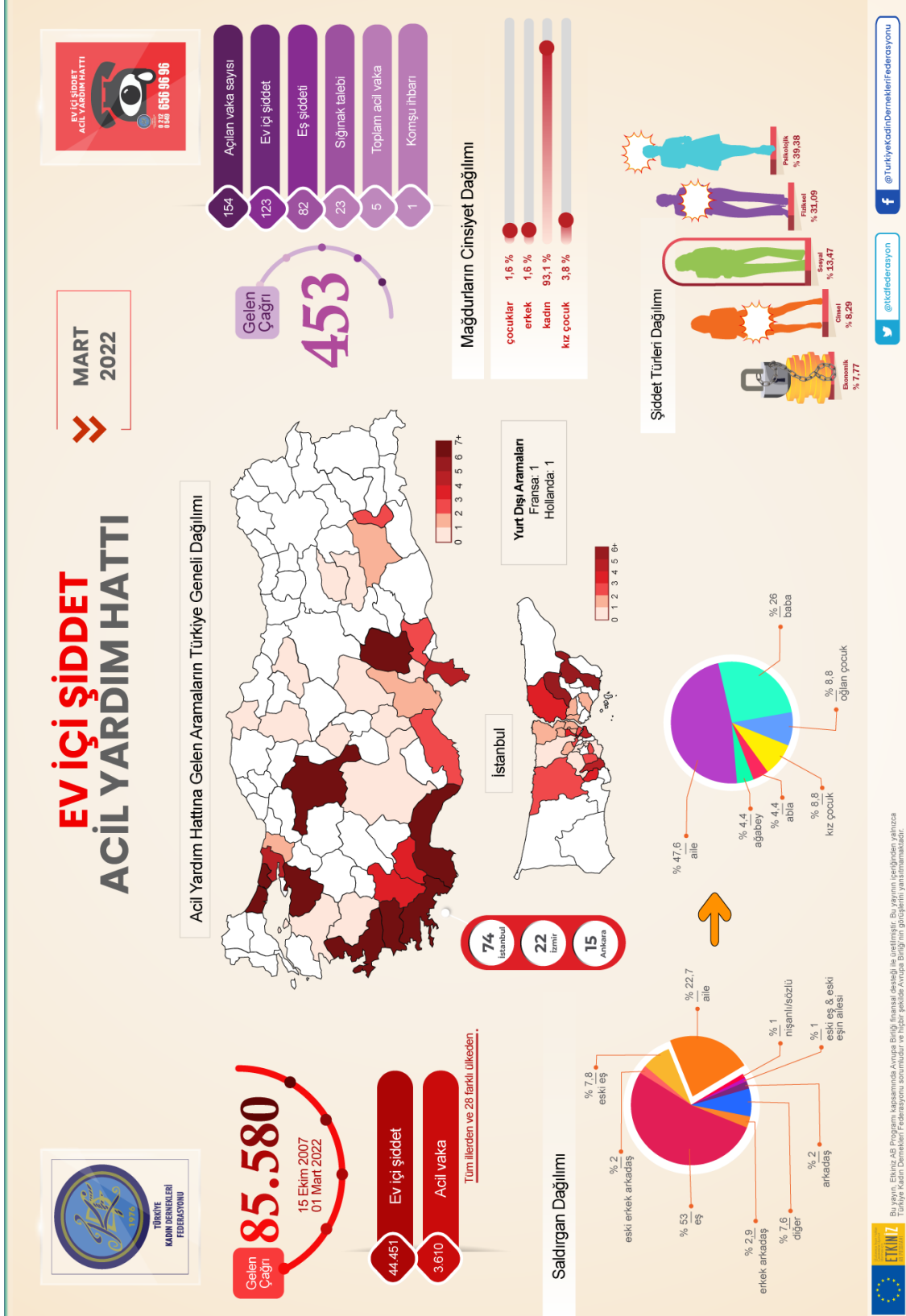




**TÜRKİYE KADIN
DERNEKLERİ FEDERASYONU
(TKDF)**

**AİLE İÇİ ŞİDDET ACİL YARDIM HATTI
MART AYI (2022) VERİLERİ VE
ANALİZİ**

Türkiye Kadın Dernekleri Federasyonu Aile İçi Şiddet Acil Yardım Hattı Mart 2022 Raporu





Türkiye Kadın Dernekleri Federasyonu (TKDF) tarafından yönetilen Aile İçi Şiddet Acil yardım Hattı 1-31 Mart 2022 tarihleri arasında toplam **453** çağrı almıştır. Bu çağrıların **74**'ü İstanbul'dan gelmiştir. İstanbul'u, İzmir (22 çağrı) ve Ankara (15 çağrı) izlemiştir. Bu iller dışında 27 farklı ilden çağrılar gelmiştir. Bu iller gelen çağrı sayılarına göre şu şekilde sıralanmaktadır: Antalya, Aydın, Bursa, Kahramanmaraş, Muğla, Hatay, Kocaeli, Burdur, Denizli, Batman, Gaziantep, Mersin, Adana, Diyarbakır, Sakarya, Balıkesir, Çorum, Elazığ, Kayseri, Kırşehir, Konya, Manisa, Niğde, Sinop, Tokat, Tunceli ve Osmaniye.

En çok çağrının geldiği İstanbul ilinde çağrıların ilçelere göre dağılımı ise şu şekilde olmuştur (sıralama gelen çağrı sayısına göre en fazladan en aza şeklinde yapılmıştır): Pendik, Sancaktepe, Arnavutköy, Avcılar, Fatih, Beykoz, Esenyurt, Kağıthane, Bahçelievler, Beyoğlu, Gaziosmanpaşa, Küçükçekmece, Maltepe, Ümraniye, Üsküdar, Beşiktaş, Sarıyer, Sultangazi, Şişli, Bakırköy, Başakşehir, Esenler, Eyüp ve Güngören. Çağrıların şehir ve ilçeler arasındaki dağılımı göstermektedir ki, şehirlerin gelişmişlik seviyeleri, sosyoekonomik durumları fark etmeksizin farklı şehir ve ilçelerden şiddet ihbar çağrıları gelmiştir.

15 Ekim 2007'den günümüze aile içi şiddet hattına gelen toplam çağrı **85.580** olmuştur. Bu çağrılar içerisinde Türkiye'nin tüm illerinden gelen ihbarlarla birlikte çok sayıda ülkeden (Almanya, Fransa, Avusturya, Azerbaycan, Belçika, Hollanda, Avustralya, Amerika, Suriye, İsviçre, İran, Tunus, İngiltere, İsveç, Romanya, Libya, Japonya, Ukrayna, Gürcistan, Kenya, Kanada, Kazakistan, Yunanistan, Çin, Birleşik Arap Emirlikleri, Irak ve Kıbrıs) gelen ev içi şiddet ihbarları yer almaktadır. Mart ayı içerisinde Fransa ve Hollanda'dan şiddet ihbarlarında bulunan çağrılar gelmiştir.

Mart ayı içerisinde Aile içi Şiddet Acil Yardım Hattı'na ihbarı gelen toplam 154 vakanın 123'ü ev içi şiddet ihbarıdır. Bu şiddet ihbarlarının 82'si eş şiddeti ihbarlarıdır. 23 çağrı sığınak talebinde bulunmuştur. 5 acil müdahale gerektiren vaka ihbarı olmuştur. 115 çağrıya hukuki bilgilendirme yapılmıştır. 59 çağrı karakola, 32 çağrı ise barolara yönlendirmiştir. Mart ayı içerisinde hatta gelen şiddet ihbarlarında belirtilen mağdurların yaşları 4-66 arasında değişmiştir.

Gelen aramalar göstermektedir ki, ev içi şiddetin mağdurlarının büyük çoğunluğu kadınlardır (%93,1). Bu oranı %3,8 ile kız çocukları izlemektedir. Cinsiyet fark etmeksizin



şiddet mağduru olarak belirtilen çocukların oranı %1,6'dır. Mart ayı ev içi şiddet mağduru olarak ihbar edilen vakaların oranı ise %1,6'dır.

İhbar edilen şiddet vakalarının önemli çoğunluğu psikolojik ve fiziksel şiddet vakalarıdır (psikolojik şiddet %39,38; fiziksel şiddet %31,09). Bu şiddet türlerinin dışında gelen çağrılarının %13,47'si sosyal şiddet, %8,29'u cinsel şiddet ve %7,77'si ekonomik şiddeti ihbar eden çağrılar olmuştur. Burada şunu belirtmekte fayda bulunmaktadır: Her ne kadar analiz yaparken şiddet türlerini birbirlerinden kavramsal olarak ayırmak kolayken, gerçek hayatta bu durum o kadar kolay olmamaktadır. Çoğu vakada birçok şiddet türü birlikte yer alabilmektedir, fakat bir ya da iki tanesi mağdur üzerindeki derin etkileri nedeni ile diğerinden öne çıkmakta ve mağdur tarafından dile getirilmektedir. Aynı zamanda fiziksel şiddet dışındaki şiddet türleri mağdurlar tarafından bilinmiyor olabilir. Ayrıca, farklı şiddet türleri biliniyor olsa dahi ihbarda bulunmak, o konuda yardım talep etmek için yeterince acil ve ciddi bir durum olarak değerlendirilmiyor olabilir.

Acil yardım hattına gelen çağrılar göstermektedir ki, kadınlar en çok en yakınlarındaki erkekler tarafından şiddete uğramaktadır. Gelen çağrılar şiddetin en güvenli yer olduğunu varsaydığımız ev içerisinde kadınların hayatlarını paylaştıkları eşler ve diğer aile bireyleri tarafından uygulandığını göstermektedir. Eşler %53 ile saldırganlar içerisinde en geniş grubu oluşturmaktadır. Eşleri, %22,7 ile diğer aile üyeleri takip etmektedir. Aile içerisinde genel anlamda aile, baba, ağabey, abla, kız ve oğlan çocuklar şiddet uygulayanlar olarak mağdurlar ya da ihbarda bulunanlar tarafından belirtilmiştir. Ayrıca, gelen ihbarlar göstermektedir ki, kadınlar eşleri ve ev içerisindeki birinci derece akrabaları dışındaki şahıslar tarafından da şiddete görmektedir. Arada bir evlilik bağı olmadan da kadınlar duygusal ilişki içerisinde oldukları erkeklerin şiddetine maruz kalmaktadırlar. Bu bakımdan eski eş (%7,8), erkek arkadaş (%2,9), eski erkek arkadaş (%2), nişanlı/sözlü (%1) verileri önemlidir.



Bu rapor, Etkiniz AB Programı kapsamında Avrupa Birliği finansal desteği ile üretilmiştir. Bu raporun içeriğinden yalnızca Türkiye Kadın Dernekleri Federasyonu sorumludur ve hiçbir şekilde Avrupa Birliği'nin görüşlerini yansıtmamaktadır.